

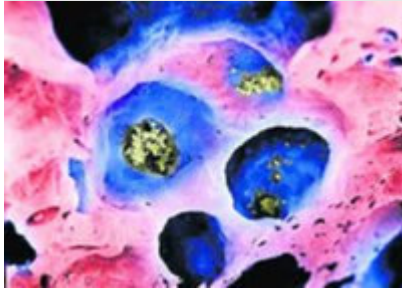
# Morgunblaðið

## mbl.is/gagnasafn

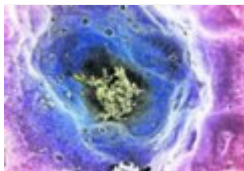
Sunnudaginn 28. janúar, 2007 - Innlendar fréttir

### Mengun frá bílaumferð skemmir lungu barna

**\*Viðamikil bandarísk rannsókn markar tímamót \* Enginn sambærileg rannsókn gerð á Íslandi \* Til athugunar að grípa til aðgerða til að draga úr mengun**



Skaðvaldur Svifryk er sambland rykagna og lofttegunda. Það myndast einkum frá bílaumferð, sem fer sífellt vaxandi á höfuðborgarsvæðinu. Á myndunum má sjá svifryk sem smogið hefur inna í allra smæstu loftvegi í lungunum. Það inniheldur óæskileg efnasambönd sem hafa skaðleg áhrif á líkamann, svo sem niturdíoxíð, NO<sub>2</sub>, og brennisteinsdíoxíð, SO<sub>2</sub>, og Ósón. Þá virðast rykagnirnar sjálfar hafa óæskileg áhrif í smæstu loftvegum, vegna smæðar og ertandi eiginleika, að sögn Sigurðar Þórs Sigurðarsonar lungnalæknis.



[ Smelltu til að sjá stærri mynd ]

Eftir Baldur Arnarson  
baldura@mbl.is  
NÝ OG  
VIÐAMIKIL

bandarísk rannsókn bendir til að sterk tengsl séu á milli loftmengunar frá hraðbrautum og langtíma lungnaskaða í börnum.

Eftir Baldur Arnarson  
baldura@mbl.is

NÝ OG VIÐAMIKIL bandarísk rannsókn bendir til að sterk tengsl séu á milli loftmengunar frá hraðbrautum og langtíma lungnaskaða í börnum. Engin sambærileg rannsókn hefur farið fram hér á landi en Jónína Bjartmarz umhverfisráðherra mun í næstu viku kynna niðurstöður sérstakrar svifryksnefndar, sem falið var að kanna leiðir til að draga úr loftmengun í þéttbýli. Fyrir liggur að Evrópusambandið, ESB, hyggst beita sér fyrir því að dregið verði úr svifryksmengun í borgum og gæti sú áhersla haft áhrif hér á Íslandi á næstu árum í gegnum ákvæði EES-samningsins.

Rannsóknin vestra, sem Umhverfisstofnun Bandaríkjanna, EPA, átti aðild að auk fleiri aðila, náði til yfir 3.600 barna, á aldrinum frá um 10 til 18 ára, sem eru búsett í mið- og suðurhluta

Kaliforníuríkis, og stóð yfir í 13 ár. Samkvæmt henni er lungnaskaðinn samfara því að búa innan við 457 metra frá hraðbraut talinn sá sami og af því að vera búsettur í þéttbýliskjörnum þar sem mengunin mælist hvað mest.

Þá leiddi samanburður á börnum sem bjuggu innan þessara marka og þeim sem voru búsett um 1.370 metrum frá umferðargötunum í ljós, að þau sem tilheyrðu fyrri hópnum önduðu frá sér um 3% minna lofti og 7% hæggar en börnin í seinni hópnum. Var munurinn sagður óháður heildarmengun á svæðunum.

## Hefur áhrif allt æviskeiðið

Greint var frá niðurstöðunum í breska lækningaritinu *Lancet* á fimmtudag og hafa þær þegar vakið mikla athygli vestanhafs. "Sá sem þjáist af lungnaskaða af völdum mengunar sem barn mun líklega ekki hafa heilbrigð lungu það sem eftir lifir ævinnar," sagði W. James Gauderman, einn helsti höfundur rannsóknarinnar, í samtali við dagblaðið *Los Angeles Times*.

Skaðinn er einkum rakinn til örsmárra agna sem berast frá útblæstri bifreiða og hafa fyrri rannsóknir bent til tengsla á milli fjölgunar asmatilfella og þess að búa við fjölfarnar umferðaræðar, tengsl sem reyndar eru umdeild. Að auki hafa sérfræðingar talið sig sjá fylgni á milli mengunar og lungnaþroska.

Sigurður Þór Sigurðarson, lungnalæknir og sérfræðingur í áhrifum umhverfis á heilsufar, hefur veitt umhverfisráðuneytinu ráðgjöf í þessum málaflökki. Hann segir rannsóknina mjög athyglisverða.

"Hún mælir áhrif mengunar á þroska lungnanna yfir langan tíma, sem er besta og fullkomnasta aðferð sem völ er á. Hún staðfestir það sem var vitað, að lungun þroskast síður í mengandi umhverfi.

Agnirnar, sérstaklega kolefnisagnir og brennisteins- og köfnunarefnissambönd, hafa áhrif á börn sem hafa enga lungnasjúkdóma og það má segja að það fari að verða ábyrgðarhluti að ala upp ungmenni við hraðbrautir, þar sem þau anda að sér svifryki og rykögnum."

Sigurður bendir þó á, að meiri hreyfing sé á loftinu hér á höfuðborgarsvæðinu en í Kaliforníu. Vestra hafi loftið tilhneigingu til að setjast í kyrrstöðu. Á hinn bóginn sé talsverð loftmengun á höfuðborgarsvæðinu sem sé sambærileg við það sem gerist erlendis, mengun sem geti haft áhrif á heilsu ungmenna.

"Ég sé ekkert sem mælir á móti því að hér verði framkvæmd rannsókn af sama toga. Vegna þess að slík athugun hefur aldrei verið gerð getur maður hins vegar ekkert fullyrt um heilsufarsáhrifin á Íslandi. Nagladekkjamengun sem veldur grófara ryki og tjörumengun er heldur ekki jafn vel rannsökuð en ljóst er að hún berst niður í lungun."

## Stjórnvöld á varðbergi

Ingimar Sigurðsson, skrifstofustjóri hjá umhverfisráðuneytinu, upplýsti í samtali við Morgunblaðið í gær að Jónína Bjartmarz umhverfisráðherra myndi á næstunni kynna nýjar niðurstöður svifryksnefndar, sem hann hefur farið fyrir.

"Það er talið að allt að 60 til 70 prósent svifryksmengunar megi rekja til umferðar," segir Ingimar. "Um sjö til átta prósent koma frá dísil- og vinnuvélum, auk lítils magns frá bremsuborðum. Afgangurinn á sér svo náttúrulegar orsakir, á borð við sjávarseiltu sem kemur til okkar með norðanáttinni og frá loftögnum sem berast frá hálendinu."

Hann segir að ætlunin sé að rannsaka þessa samsetningu frekar og í framhaldinu verði leitað leiða til að draga úr mengun á höfuðborgarsvæðinu. Hann segir til greina koma að grípa til aðgerða til að draga úr mengun en segir slík skref viðkvæm og vill ekki tjá sig frekar um þau á þessu stigi. Til að ná árangri sé þó ljóst að aðgerðirnar þurfi að beinast gegn umferðinni.

## ESB og WHO stefna að minni svifryksmengun í borgum

Ingimar upplýsir einnig að vel sé fylgst með aðgerðum ESB í þá veru að draga úr loftmenguninni.

"ESB hefur ákveðið að einbeita sér að ögnum sem eru af kornastærðinni 2,5 míkrogrömm, í stað þeirra sem eru um fjórum sinnum stærri. Smærri agnirnar eru hættulegastar fyrir mannfólkið, þær smjúga inn í smæstu loftvegi.

Við þurfum að fylgja Evrópureglum samkvæmt EES-samningnum, sem ný loftgæðatilskipan yrði hluti af. Þar sem um stórmál er að ræða er vel fylgst með þessari vinnu af hálfu íslenskra

stjórnvalda.

Aðildarríki sambandsins munu svo í framhaldinu setja sér áætlanir um með hvaða hætti sé hægt að draga úr þessari mengun. Hún er fyrst og fremst vandamál í borgunum en þessi vinna hefur m.a. farið fram yfir tilstuðlan Alþjóðaheilbrigðisstofnunarinnar, WHO, sem á aðild að stefnumótuninni."

Aðspurður um hvort íslensk stjórnvöld hyggist rannsaka áhrif slíkra agna á heilsufar almennings segir Ingimar það vera til athugunar. Fyrst þurfi þó að rannsaka uppsprettur mengunarinnar betur.

### **Mengunin "algjörlega óviðunandi"**

LÚÐVÍK Gústafsson, deildarstjóri hjá umhverfissviði Reykjavíkurborgar, segir magn svifryks við mælingarstöðina við Grensásveg í Reykjavík hafa farið í 700 míkrógrömm á rúmmetra í lok nóvember 2005, sem sé "algjörlega óviðunandi". Vindstrengur frá Hvalfirði hafi síðan blásið menguninni á brott, sem hafi verið ein sú mesta síðustu ár, og magnið minnkað verulega.

"Þarna var um að ræða hæstu mældu gildi á tiltekna tímaeiningu við Grensásveg," segir Lúðvík. "Í fyrra voru 29 dagar þar sem mengunin fór yfir heilsuverndarmörk við stöðina. Hún er samt hlutfallslega miklu minni en í Suður-Evrópu, svo ekki sé talað um Kína.

Samkvæmt reglugerð umhverfisráðuneytisins, sem er samhljóma reglum Evrópusambandsins, hefur verið ákveðið að heilsuverndarmörk svifryks fyrir árið 2010 verði 20 míkrógrömm, eða það magn sem ekki er talið skaðlegt. Þetta er þó til endurskoðunar, enda efasemdir um hvort þetta sé nóg.

### **Verður að grípa til aðgerða**

Það sem upp úr stendur er að heilsufarsáhrifin af svifryksmengun hafa verið vanmetin. Nú er jafnvel rætt um að reyna að uppræta svifryk af kornastærðinni einn míkrómetri sem talið er jafn skaðlegt og asbest."

Asmasjúklingum hefur á undanförunum átum verið ráðlagt að halda sig innandyra þegar mengunin hefur verið hvað mest á höfuðborgarsvæðinu. Lúðvík segir Norðmenn hafa lagt skatta á notendur nagladekkja til að draga úr mengun í Ósló og Svía hafa innleitt vegatolla í Stokkhólmi til að draga úr umferðinni. Hann er þeirrar hyggju að sveitarstjórnir og ríkisstjórnin verði að fara að ákvæðum reglugerða um loftgæði, annað væri lögbrot.

Lúðvík bætir því við að þótt svifryksmengunin á höfuðborgarsvæðinu hafi náð hámarki fyrir aldamótin 2000 – en síðan dalað vegna aukinnar úrkomu – sé engu að síður talið fullvíst að hún muni fara upp fyrir heilsufarsmörk árið 2010, jafnvel fyrr. Því verði að grípa til aðgerða, ekki muni fækka í bílaflotanum á næstunni og notkun nagladekkja sé enn veruleg í höfuðborginni.